





*Die Dorfgemeinschaft Elleringhausen  
präsentiert*

*Elleringhausen  
im Wildetal*

### **Hinweis zur Textübertragung**

Dieses Buch enthält zahlreiche alte und historische Texte, teils aus vergangenen Jahrhunderten. Sie wurden originalgetreu aus gedruckten und handschriftlichen Quellen ins heutige Deutsch übertragen, um sie für alle lesbar zu gestalten. Dabei wurden Schreibweise und Grammatik, Datumsangaben, Unterschriften sowie alte Namen unverändert übernommen, um die Authentizität der Dokumente zu bewahren. Aus heutiger Sicht sind somit viele „Fehler“ im Buch enthalten, was jedoch absichtlich so gehandhabt wurde, um eine gewisse Authentizität zu gewährleisten.

ISBN: 978-3-911806-03-9

© Amberbaum Verlag, Diemelsee, 2025

[amberbaumverlag.de](http://amberbaumverlag.de) / [kontakt@amberbaumverlag.de](mailto:kontakt@amberbaumverlag.de)

Autor: Rolf Göbel und Dorfgemeinschaft Elleringhausen

Elleringhausen im Wildetal, 2. Auflage 2025

Erstauflage: 2023

Design und Gestaltung Rolf Göbel, Amberbaum Verlag

Alle Rechte vorbehalten.

Dieses Werk ist urheberrechtlich geschützt. Jede Form der Vervielfältigung, Verbreitung oder öffentlichen Wiedergabe, auch auszugsweise, bedarf der schriftlichen Genehmigung des Autors oder des Amberbaum Verlags.



Bild 1, IMAGO, Luftbild, Eigentum KH Göbel

## *Elleringhausen*

### *Im Gedenken an so manch Elleringhäuser*

Im vorliegenden Werk wurden neben zahlreichen Anekdoten, Sagen, Fakten und historischem Wissen auch zukunftsweisende und alltägliche Aspekte zusammengetragen, um der Geschichte von Elleringhausen im Wildetal ein Gesicht zu geben. Dies in Form von fühlbarer Vergangenheit und Gegenwart, um eine erstrebenswerte Zukunft für das Dorf auszuleuchten.

Das Buch möchte einen Denkanstoß für kommende Generationen geben, aber auch zur Nachdenklichkeit im Jetzt anregen. Denn wie hart sich die Dorfgemeinschaft, wenn auch manchmal zum Schmunzeln animierend, stets liebenswert, lebensbejahend, kinderfreundlich, familienorientiert, dem Handwerk und der Landwirtschaft huldigend, über Jahrhunderte hinweg ihren festen Platz im Fürstentum Waldeck sichern, halten und verteidigen konnte, finden wir wahrlich bemerkenswert.

# INHALT

<b>Elleringhausen</b> .....	<b>- 17 -</b>
<i>Echte Dorfgemeinschaft</i> .....	- 17 -
Postkarte von Elleringhausen.....	- 18 -
<i>Elleringhausen Lied von Otto Ihm</i> .....	- 21 -
<i>Elleringhausen als dolles Dorf ausgelost</i> .....	- 23 -
Ansehen auch überregional .....	- 24 -
<b>Herkunft des Ortsnamen</b> .....	<b>- 25 -</b>
Elleringhausen .....	- 25 -
Lagebezug: .....	- 26 -
Ersterwähnung:.....	- 26 -
Historische Namensformen: .....	- 26 -
Siedlungsplätze innerhalb der Gemarkung: .....	- 27 -
Burgen und Befestigungen:.....	- 27 -
Umlegung der Flur: .....	- 27 -
Älteste Gemarkungskarte: .....	- 28 -
Ortskennziffer: .....	- 28 -
Flächennutzungsstatistik:.....	- 28 -
Einwohnerstatistik: .....	- 28 -
Datenquelle:.....	- 28 -
Verwaltungsbezirk: .....	- 29 -
Altkreis: .....	- 29 -
Gericht: .....	- 29 -
Herrschaft: .....	- 30 -
Gemeindeentwicklung: .....	- 30 -
Grundherrschaft und Grundbesitzer:.....	- 30 -
Zehntverhältnisse:.....	- 30 -
Ortskirchen: .....	- 30 -
Patrozinien: .....	- 30 -
Pfarrzugehörigkeit:.....	- 31 -
Patronat: .....	- 31 -
Bekenntniswechsel: .....	- 31 -
Kirchliche Mittelbehörden: .....	- 31 -
Mühlen:.....	- 31 -
Gemeindekarte Elleringhausen 1834.....	- 32 -
<b>Die Ellenburg</b> .....	<b>- 33 -</b>
Liegenschaften .....	- 35 -
<b>Landwirtschaft</b> .....	<b>- 36 -</b>

Ein kleinbäuerliches Dorf? .....	- 36 -
Referenz zu den Gemarkungen .....	- 36 -
<i>Das Saalbuch</i> .....	- 38 -
Vorwort zum Saalbuch Elleringhausen 1752 .....	- 38 -
Saalbuch 1752 Elleringhausen einige Übersetzungen .....	- 39 -
Saalbuch Deckel: .....	- 39 -
Saalbuch Seite 2: .....	- 40 -
Vierter Köter .....	- 40 -
Sechster Köter: .....	- 41 -
Zweyter Halbspann: .....	- 41 -
Erster ganzer Spann .....	- 43 -
Erster Beywohner: .....	- 44 -
Ein DreiViertel Spann .....	- 44 -
Jacob Major Richter .....	- 45 -
Carte A .....	- 45 -
<b>Dorfgemeinschaftshaus</b> .....	<b>- 46 -</b>
<i>Unzählige Stunden fürs Dorf investiert</i> .....	- 50 -
<i>Abrechnung des Hallenanbaus liegt vor:</i> .....	- 53 -
<i>Das Wandbild – Die Bildwand</i> .....	- 55 -
Das Werk zerschneiden? .....	- 55 -
Pünktlich zur Silberhochzeit .....	- 56 -
<b>Plattschwatzen in Ellerkusen</b> .....	<b>- 59 -</b>
<i>De Ellerküser Mundart</i> .....	- 59 -
<i>De Twister fehlen in Ungnade</i> .....	- 61 -
<i>Des Rentners Klage</i> .....	- 62 -
Hie doedet weih .....	- 62 -
<i>Ellerkuser Kasseler mit Surmaus</i> .....	- 66 -
<b>Zeit der Meiler, Hochöfen und Holzfuder</b> .....	<b>- 68 -</b>
<i>Elleringhäuser Eisenhütte</i> .....	- 69 -
Historie .....	- 71 -
Geografisches .....	- 71 -
Geologisches: .....	- 73 -
Im Kreis der Twiste .....	- 77 -
Weitere Eisenhämmer und Eisenhütten .....	- 77 -
<b>Der wilde Bach, die Wilde</b> .....	<b>- 79 -</b>
Die Wilde um 1900 .....	- 80 -
Wilde um 1970 .....	- 81 -

Nur die wilde Wilde! .....	- 82 -
<i>Der Bau der Braunser Brücke in 1856</i> .....	- 83 -
Vertragliche Abhandlung .....	- 84 -
<i>Erneuerung der Wildebrücke</i> .....	- 87 -
Neue Wildebrücke bis Siebeneinhalb Tonnen .....	- 87 -
Die alte Wildebrücke.....	- 88 -
<b>Alte Dorfquelle</b> .....	<b>- 89 -</b>
<i>Historisch gesehen</i> .....	- 89 -
Die niedrigere Zusatzquelle an der Limecke .....	- 90 -
Neue Häuser erfordern neue Ideen .....	- 93 -
<b>Die Kirche</b> .....	<b>- 95 -</b>
<i>Geschichte der Kirche</i> .....	- 95 -
<i>Bestand und Konstrukt</i> .....	- 96 -
Geschichte.....	- 96 -
Bestand .....	- 97 -
Aufriß .....	- 97 -
Inneres .....	- 97 -
Ausstattung .....	- 99 -
Friedhof.....	- 101 -
Bauernhäuser .....	- 101 -
<i>Kirche und Pfarrer in Elleringhausen</i> .....	- 102 -
<i>Die Kirche</i> .....	- 102 -
Das Gebäude .....	- 102 -
Die Zugehörigkeit .....	- 102 -
<i>Die Pfarrer</i> .....	- 104 -
Georg Stuvén.....	- 104 -
Johannes Kleinschmi[d]t .....	- 105 -
Conrad Zysenheim .....	- 105 -
Nicolaus Stuvén.....	- 106 -
Antonius Steinruck .....	- 107 -
Antonius Reddehase .....	- 107 -
Adrian Wahl .....	- 108 -
Valentin Kluppel .....	- 108 -
Johann[es] Daniel .....	- 109 -
Melchior Born[e]mann.....	- 109 -
Bernhard[us] Langen .....	- 109 -
Johannes Born[e]mann .....	- 110 -
Johannes Grothen .....	- 110 -
Vakanz .....	- 111 -
Johannes Kni[e]be[n]ius] .....	- 111 -

Christoph Backe .....	- 111 -
Johann Henrich Alberti .....	- 112 -
Bernhard Christoph Klausing .....	- 112 -
Christoph Valentin Esau .....	- 113 -
Johann Theodor Herbold .....	- 113 -
Franz Friederich Schumacher.....	- 113 -
Johann Friedrich Philipp Range.....	- 114 -
Friedrich Gottlieb Heiner .....	- 114 -
Johannes Fulda .....	- 115 -
Christian Philipp Elieser Fincke .....	- 115 -
Friedrich Christian Ludwig Eduard Hermann Ebersbach .....	- 116 -
Johann Bernhard Ferdinand Waldeck.....	- 116 -
Julius Eduard Carl Ferdinand Steinmetz .....	- 117 -
Vakanz.....	- 117 -
Friedrich Steinmetz.....	- 117 -
Karl Wilhelm Gustav Theodor Knoll.....	- 118 -
Karl Heinrich Fritz Wilhelm Rappe .....	- 118 -
Wilhelm Münch .....	- 119 -
Heinrich Wilhelm Gerhard Zwitzers.....	- 121 -
Vakanz.....	- 121 -
Ernst Lemke .....	- 122 -
Hans Rohde.....	- 122 -
Friedrich Plessow .....	- 122 -
Vakanz.....	- 123 -
Otto Bott .....	- 123 -
Friedemann Langenbeck.....	- 123 -
Gerhard Dahlhaus .....	- 123 -
Annette Reidt.....	- 124 -
Michael Böttcher .....	- 124 -
Matthias Westerweg .....	- 125 -
<i>Ehevertrag von 1852 .....</i>	<i>- 126 -</i>
Im Namen Gottes des allgütigen. ....	- 127 -
<b>Sagen um Elleringhausen .....</b>	<b>- 130 -</b>
<i>Hollen rauben Kinder.....</i>	<i>- 130 -</i>
<i>Gute Hollen (Twiste).....</i>	<i>- 131 -</i>
<i>Hühnen backen.* (Ammenhausen) .....</i>	<i>- 131 -</i>
<i>Die Ellen von der Ellenbeck.....</i>	<i>- 132 -</i>
<i>Die Hollen in der Klus. (Twiste).....</i>	<i>- 133 -</i>
<i>Der Sieberinghäuser Zopfritt .....</i>	<i>- 133 -</i>
<b>Anekdoten.....</b>	<b>- 137 -</b>

<i>Der Anekdotenabend</i> .....	- 137 -
Eine Resonanz zum Abend von Ortsvorsteherin Katja Krummel .....	- 138 -
<i>Die Wildeflut</i> .....	- 138 -
<i>Brief an die Heimat Elleringhausen</i> .....	- 139 -
New York .....	- 140 -
Theuerst geliebter Bruder und Sämtliche Angehörigen! .....	- 140 -
<i>Die alte Spinnstube</i> .....	- 146 -
Malermmeister Heinrich Göbel erzählt aus seinem Heimatdorf .....	- 147 -
Kriegsspiele der Elleringhäuser Jungen.....	- 147 -
Die Elleringhäuser Dorfkapelle.....	- 148 -
Spinnstube in Göbels Küche.....	- 151 -
Der Skatclub .....	- 153 -
Handwerker und Landwirt .....	- 153 -
Die Schulzeit.....	- 154 -
Der Silvesterabend .....	- 155 -
<i>Der schlafende Wirt</i> .....	- 157 -
<i>Bau der Berghütte</i> .....	- 158 -
Gemeinschaft macht stark .....	- 158 -
<i>Der umgeblasene Weihnachtsbaum</i> .....	- 161 -
<i>Das Heulied</i> .....	- 162 -
<i>Geldklau an der Schule</i> .....	- 163 -
<i>Die Dorfplatane und der vergrabene Schatz</i> .....	- 164 -
<i>Milch Mix</i> .....	- 166 -
<i>Die Glocken des Klosters zu Volkhardinghausen</i> .....	- 166 -
<i>Der teuflische Regenschirm</i> .....	- 168 -
<i>Panik im Bienenwald</i> .....	- 169 -
Kleiner Junge rettet großen Mann .....	- 169 -
Erdwespen störe man nicht .....	- 169 -
<i>Ritter Curt von der Wetterburg</i> .....	- 172 -
<i>Teufelsloch</i> .....	- 174 -
<i>Sonntags in die Waldschmiede</i> .....	- 176 -
Eine Kurzgeschichte aus dem Jahr 2001 .....	- 177 -
Vom Regen in die Traufe.....	- 177 -
Eine gemütliche Runde .....	- 178 -
<i>Trecker auf'm Silo-Ballen</i> .....	- 179 -
<i>Schul-Erinnerungen 1968</i> .....	- 180 -

<i>Polizeidinner Bruni</i> .....	- 182 -
<b>Vereinsleben</b> .....	<b>- 185 -</b>
<i>Freiwillige Feuerwehr</i> .....	- 185 -
Kurze Chronik der Freiwilligen Feuerwehr .....	- 185 -
Jugendwehr ist Nachwuchsschmiede .....	- 189 -
Elleringhäuser feiern neues Gerätehaus .....	- 191 -
<i>Turn- und Sportverein 1920 Elleringhausen</i> .....	- 195 -
Gründung und erste Jahre .....	- 195 -
TSV 1950er Jahre .....	- 198 -
Zwei Titel für die Elleringhäuser Prellballer .....	- 199 -
TSV 60er Jahre .....	- 200 -
TSV 1970er Jahre .....	- 202 -
TSV 2000er Jahre .....	- 203 -
<i>Kinderturnen</i> .....	- 206 -
Sterne des Sports gehen an Elleringhäuser Kinder .....	- 207 -
<i>Vereinsfahrten</i> .....	- 208 -
<i>Turn und Fitnesspfad</i> .....	- 213 -
<i>Gesangverein</i> .....	- 215 -
Historie des Gemischten Chor Elleringhausen .....	- 215 -
Daten aus der Vereinsgeschichte .....	- 217 -
Die Vorsitzenden bis heute: .....	- 217 -
Die Chorleiter bis heute: .....	- 217 -
<i>Theatergruppe</i> .....	- 218 -
Regisseure und Bühnenbauer .....	- 219 -
Himmel vorhanden – Engel gesucht (Januar 1995) .....	- 219 -
Ein Matjes singt nicht mehr (März 2000) .....	- 222 -
Oh Gott, die Familie (März 2005) .....	- 223 -
<i>Wilde Bienen</i> .....	- 224 -
<b>Feste &amp; Feiern</b> .....	<b>- 226 -</b>
<i>Osterfeuer</i> .....	- 226 -
<i>Kirmes</i> .....	- 228 -
<i>Streuobstwiese</i> .....	- 231 -
<i>Apfelfest</i> .....	- 232 -
<i>Apfelfest 2023</i> .....	- 234 -
<i>Die Franzoseneiche</i> .....	- 235 -
Erinnerungen an einen herausragenden Baumveteranen .....	- 237 -

<i>Kartoffelfest im Jahr 2000</i> .....	- 240 -
<i>Grenzbegang zur Waldschmiede</i> .....	- 241 -
<b>Elleringhäuser Schulwesen</b> .....	<b>- 242 -</b>
<i>Zeichnung vom Umbau der Schule, 1908</i> .....	- 242 -
<i>Schule und Lehrer – die Entwicklung in Waldeck (1)</i> .....	- 242 -
<i>Lehrer Walter Hopff 1914</i> .....	- 248 -
<i>Lehrer Martin Gerhard 1926 – 1935</i> .....	- 249 -
<i>1947/48 1. - 4.Schuljahr</i> .....	- 250 -
<i>1947/48 5. - 8.Schuljahr</i> .....	- 251 -
<i>Lehrer Horst Neumeyer 1954 - 1965</i> .....	- 252 -
<i>Lehrer Klaus Holzmann 1965-1968</i> .....	- 254 -
<i>1968 – Auflösung der Schule in Elleringhausen</i> .....	- 254 -
<i>Die Tapezierung des alten Schulhauses</i> .....	- 256 -
<b>Familien und Häuser</b> .....	<b>- 261 -</b>
<i>Hausnamen</i> .....	- 263 -
<i>Hof Bangert, Wilhelm</i> .....	- 266 -
<i>Haus Bernhard, Karin</i> .....	- 267 -
<i>Aussiedlerhof Böttcher</i> .....	- 268 -
<i>Hof Brand, Nina</i> .....	- 270 -
<i>Haus Brühmann, Carsten</i> .....	- 271 -
<i>Haus Brühmann, Wilfried und Erika</i> .....	- 272 -
<i>Haus Döhne, Irmgard</i> .....	- 273 -
<i>Haus Eiffert später Hemkemeier</i> .....	- 274 -
<i>Haus Figge, Reinhard</i> .....	- 275 -
<i>Gefriergenossenschaft</i> .....	- 276 -
<i>Alter Hof Gerhard</i> .....	- 277 -
<i>Haus Gerhard Heinz-Dieter</i> .....	- 278 -
<i>Hof Göbel (Figgen)</i> .....	- 279 -
<i>Haus Göbel Daniela</i> .....	- 280 -
<i>Haus Göbel Mathias</i> .....	- 281 -

<i>Haus Göbel, Stephan</i> .....	- 282 -
<i>Haus Göbel Stehpan, ehemals Marowsky</i> .....	- 285 -
<i>Haus Götte, Karl</i> .....	- 286 -
<i>Haus Götte Reinhard</i> .....	- 287 -
<i>Aussiedlerhof Graß</i> .....	- 288 -
<i>Hof Griese, Gudrun</i> .....	- 289 -
<i>Haus Hetzel, Günter</i> .....	- 290 -
<i>Haus Hofmann, Dieter und Marlies</i> .....	- 291 -
<i>Haus Hofmann, Werner und Ursel</i> .....	- 292 -
<i>Haus Hofmann, Willi und Ingrid</i> .....	- 293 -
<i>Familie Klein, Friedhelm</i> .....	- 294 -
<i>Die Kappelmühle</i> .....	- 294 -
<i>Haus Kleinschmidt, Uwe und Birgit</i> .....	- 295 -
<i>Haus Köhler, Katrin</i> .....	- 296 -
<i>Altes Haus Krume</i> .....	- 297 -
<i>Haus Krume, Winfried und Marianne</i> .....	- 299 -
<i>Haus Krummel, Kai und Katja</i> .....	- 300 -
<i>Ehemaliges Haus Kuckuck, Haus Brand, Katrin</i> .....	- 301 -
<i>Haus Landwehr/ Heller</i> .....	- 302 -
<i>Lehrerhaus</i> .....	- 303 -
<i>Haus Nagel, Oliver</i> .....	- 304 -
<i>Haus Paul, Hiltrud</i> .....	- 305 -
<i>Haus Peuster, Heinz und Sylvia</i> .....	- 306 -
<i>Haus Peuster, Uwe</i> .....	- 307 -
<i>Hof Rohde, Bernd und Britta</i> .....	- 308 -
<i>Haus Rohde, Dirk</i> .....	- 309 -
<i>Haus Rohde, Gerd</i> .....	- 310 -
<i>Haus Rohde, Heinrich</i> .....	- 311 -
<i>Haus Rohde Karl (Schäpes)</i> .....	- 312 -
<i>Haus Schneider, Bernd</i> .....	- 313 -
<i>Haus Stallmann – Alte Schule</i> .....	- 314 -

<i>Haus Tepel Christoph und Rohde-Tepel Diana .....</i>	<i>- 315 -</i>
<i>Hof Tepel, Wilhelm .....</i>	<i>- 316 -</i>
<i>Hof Tönepöhl, Fritz .....</i>	<i>- 317 -</i>
<i>Haus Webers, Jens und Sandra.....</i>	<i>- 318 -</i>
<i>Haus Zimmermann Bernd und Viola.....</i>	<i>- 319 -</i>
<i>Haus Zirpins, Anneliese.....</i>	<i>- 320 -</i>
<b>Rezepte .....</b>	<b>- 322 -</b>
<i>De Ellerk(h)user Grainmausfretter.....</i>	<i>- 323 -</i>
<i>Ein Gänseblümchen zum Frühlingsalat? .....</i>	<i>- 324 -</i>
<i>Ofenkuchen a` la Oma Grete .....</i>	<i>- 325 -</i>
<i>Oma Emmys Ellerküser Brate-Kartoppeln .....</i>	<i>- 326 -</i>
<i>Ellerküser Viereckwurst .....</i>	<i>- 327 -</i>
<i>Die Viereckwurst .....</i>	<i>- 328 -</i>
<b>Betriebe und Gewerbe .....</b>	<b>- 330 -</b>
<i>Dorfgemeinschaft unterm Zunftbaum.....</i>	<i>- 331 -</i>
<i>Wer hats erfunden? .....</i>	<i>- 332 -</i>
<i>Auch die Kids hatten ihren Spaß .....</i>	<i>- 333 -</i>
<i>Bernhard, Gemeinderechner .....</i>	<i>- 334 -</i>
<i>Bernhard, Einkaufsladen .....</i>	<i>- 335 -</i>
<i>Biohof Wellenhof.....</i>	<i>- 337 -</i>
<i>Geschichte des Wellenhof .....</i>	<i>- 338 -</i>
<i>CNC-CAM Frästechnik Dirk Rohde .....</i>	<i>- 339 -</i>
<i>Maler Göbel.....</i>	<i>- 341 -</i>
<i>Schuhmacherei Brühmann .....</i>	<i>- 343 -</i>
<i>Abschrift des Meisterbriefes:.....</i>	<i>- 344 -</i>
<i>Schuhmacherei .....</i>	<i>- 344 -</i>
<i>Kappelmühle.....</i>	<i>- 346 -</i>
<i>Kneipe Ellenburghof, Zweite Heimat, Düwelsloch .....</i>	<i>- 347 -</i>
<i>Damals im Ellenburghof .....</i>	<i>- 347 -</i>
<i>Danach kamen Viele.....</i>	<i>- 349 -</i>
<i>DW Rogers, gestatten, Welk. ....</i>	<i>- 349 -</i>
<i>Der Australier .....</i>	<i>- 350 -</i>
<i>Düwelsloch – Teuflich Gut Essen und Trinken.....</i>	<i>- 350 -</i>
<i>Da geht's lang, folge dem Düwelspfad.....</i>	<i>- 352 -</i>

Surf n Turf .....	- 352 -
<i>Landschaftspflege Rohde</i> .....	- 355 -
<i>Milchfahrer</i> .....	- 358 -
Die Milch muss aus der Kuh, und hin zur Molkerei. ....	- 358 -
Die Aufteilung der Fahrten entsprach der Menge an Milch. ....	- 359 -
Wer kein Fuhrwerk besaß, schleppte Kannen .....	- 359 -
<i>Ortsvorstand: Generationswechsel in Elleringhausen</i> .....	- 362 -
<i>Schlosserbetrieb Götte</i> .....	- 364 -
Reinhard Wilhelm Götte führt den Betrieb bis heute.....	- 365 -
<i>Schmied und Hufschmied</i> .....	- 366 -
Und wehe er machts dem Tier nicht recht .....	- 367 -
<i>Schreinerei Zimmermann</i> .....	- 368 -
<i>Stellmacher Griese</i> .....	- 371 -
Eine bemerkenswerte Werkstatt der alten Tage.....	- 371 -
Ein Holzpferd für Generationen.....	- 371 -
<i>Waldecker LandBier</i> .....	- 373 -
<b>Danksagung</b> .....	- <b>374</b> -
<i>Mitwirkende</i> .....	- 375 -
<i>Urheberrecht und Co</i> .....	- 376 -
<i>Referenzen</i> .....	- 376 -
<b>Bilderverzeichnis</b> .....	- <b>377</b> -
<b>Platz für eigene Notizen</b> .....	- <b>383</b> -



## ELLERINGHAUSEN

### Echte Dorfgemeinschaft

Die örtliche oder dörfliche Gemeinschaft hat, je kleiner der Ort, so einige Besonderheiten vorzuweisen. Kleine und große, alte und junge Einwohner und Einwohnerinnen von Elleringhausen sind stolz; man könnte sie fast mit den Galliern aus Uderzos Asterix vergleichen. Unbeugsam und eigensinnig schon, eigennützig hingegen nie, doch immer dem öffentlichen Gemeinwerk zugetan.

In Elleringhausen finden sich neben Firmen und Betrieben so einige Vereine, die die Bewohner des kleinen Dorfs am Fuße der Ellenburg zu so mancher bewundernswerten Aktion animieren.

Doch das liest du am besten selbst...



**Bild 2, Elleringhausen vom Kehrbusch aus**

## Postkarte von Elleringhausen

mit handgeschriebenem Text

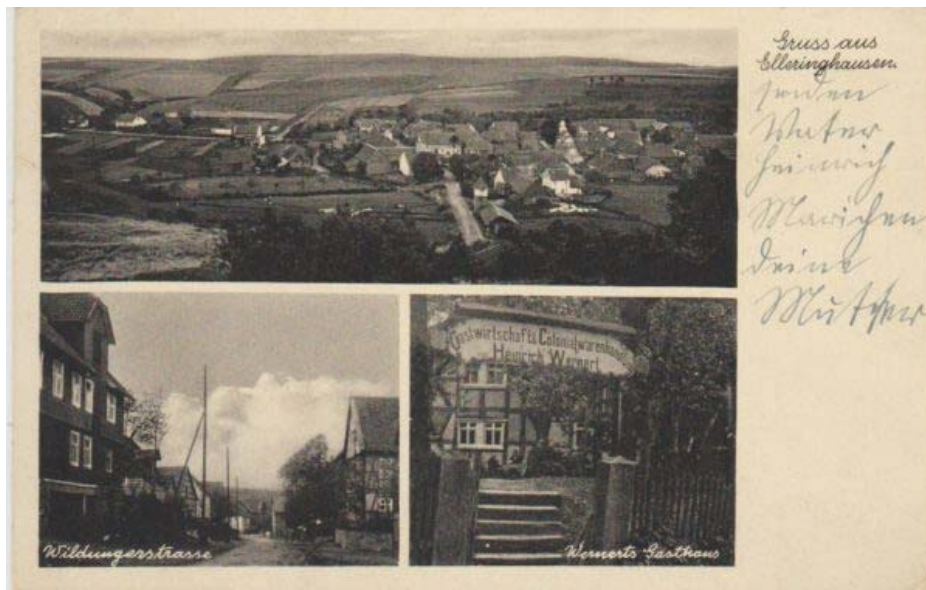


Bild 3, Postkarte aus Elleringhausen

Gruss aus Elleringhausen von dem Vater Heinrich  
Mariechen Deine Mutter

*So manche sind schon nach Elleringhausen gezogen  
Einige hat's in die weite Welt getrieben  
Manche sind spät abgebogen  
Und andere die sind fortgeblieben*

Am 31. Dezember 1971 wurde Elleringhausen im Zuge der Gebietsreform in Hessen mit fünf weiteren Orten zur neuen Großgemeinde Twistetal zusammengeschlossen.

Erstmalig erwähnt wurde Eilhardinghusen im Jahr 1126, wobei der Name des idyllisch gelegenen „Dorpe im Weltetal“, dem heutigen Wildetal, sich stets bis zum heutigen Namen anzupassen wusste.

Basierend auf recht umfangreichen Recherchen sollen in diesem Büchlein Geschichte, Herkunft, so manche Sage und auch Sagenhaftes, Anekdoten und „ahle Kamellen“ dargestellt und in Bild und Schrift der Nachwelt zugänglich gemacht sein.

Insbesondere die historischen Gebäude und Geschichten der Höfe und Häuser haben einen umfangreichen Platz in diesem Werk gefunden.

Auch das Ellerküser Platt, einige Rezepte aus Omas Zeiten, das rege Vereinsleben und solch wichtige Einrichtungen wie die Freiwillige Feuerwehr oder gar das lustige Treiben um die famose Ellerküser Theatergruppe sind hier nicht zu kurz gekommen.

Selbstverständlich kann es nicht gelingen, ein nahezu neunhundert Jahre altes Örtchen in ein einziges Buch zu packen, und gewiss hatte beim Zusammentragen der Geschichte niemand Arges im Sinn, wenn nicht jedes Bild, alle Anekdoten und Kamellen, jede unternehmerische oder vereinsaktive Nische ausgiebig beleuchtet wird.

Viel Spaß beim Stöbern in den guten alten und auch jüngeren Zeiten um das kleine „Dorp Ellerkusen im Wildetale“.



**Bild 4, Elleringhäuser Damen auf Reisen**



## Elleringhausen Lied von Otto Ihm

Gebettet im lieblichsten Wiesengrund,  
wo blühen unzählige Blümelein bunt,  
die Fluren sie prangen im Sonnenschein,  
so liegst du mein Dörflein, du Heimat mein.

Drum ist mir das schönste auf Erden zumal,  
mein Elleringhausen im Wildetal.

Das Schicksal es führte wohl weit mich hinaus,  
in lockende Fremde vom Vaterhaus,  
wie brannte das Heimweh im Herzen mein,  
wo waren die Freunde, mein Mägdelein fein.

Drum ist mir das schönste auf Erden zumal,  
mein Elleringhausen im Wildetal.

Mein Herrgott im Himmel, nimm du meinen Dank,  
daß ich hier darf wirken mein Leben lang,  
wo Menschen noch gut sind, noch treu und wahr,  
die Herzen so froh und die Augen klar.

Drum ist mir das schönste auf Erden zumal,  
mein Elleringhausen im Wildetal.

## Lokales



### Elleringhausen präsentiert sich als Dorf der Handwerker

**TWISTETAL-ELLERINGHAUSEN** (-es-). Letzte Woche Herbsen, jetzt Elleringhausen: In der TV-Dauerserie „Dolles Dorf“ ist am Donnerstag Elleringhausen ausgelost worden, um in einem Drei-Minuten-Beitrag in der Hessenschau porträtiert zu werden. Für solches Losglück hatte Ortsvorsteherin Renate Rohde schon seit Langem vorgesorgt und sich einen „Alarmplan“ zurechtgelegt. So hatte sie gestern alle Zahlen und Fakten griffbereit, um den Fernsehreportern gleich alles Wichtige mit an die Hand geben zu können. Die Alarmierung im Ort war

kein Problem: Wie ein Lauffeuer hatte sich die Nachricht von der Auslosung im Dorf herumgesprochen. Die Mitarbeiter der Elleringhauser Handwerksbetriebe waren schnell zur Stelle, um sich in der für ihre Berufe typischen Montur dem Fernsehteam zu präsentieren. Pfarrer Michael Blöttcher elite aus Ober-Waroldern herbei, Chorleiterin Kerstin Wilke wurde aus Twistetal herbeigerufen und auch Bürgermeister Güntler Harrmann kam mit Ehefrau Irene ins Dorfgemeinschaftshaus von Elleringhausen. Das Kamerateam vom Heissenfersehen wurde mit

dem Elleringhauser Lied begrüßt. Dann machte man sich daran, das Drehbuch für das Kurzporträt zu planen: Einmalig ist das kleine Elleringhausen mit seinen 185 Einwohnern wegen seiner vielen Handwerksbetriebe und zahlreichen Arbeitsplätzen im Dorf: Es gibt einen Malerbetrieb mit 30 Mitarbeitern, einen Schreinerbetrieb mit zehn Mitarbeitern und eine Schlosserei mit zehn Angestellten. Ein Dienstleistungsunternehmen in der Natur- und Landschaftspflege beschäftigt sechs Mitarbeiter. Außerdem gibt es in Elleringhausen vier landwirt-

schaftliche Vollwerkbetriebe mit 200 Milchkuhen, sieben Nebenerwerbslandwirte, einen selbstständigen CNC-Fräser, einen Techniker, eine Gastwirtschaft und eine Pension in Elleringhausen. Sport und Kultur vereint der TSV Elleringhausen mit seinen Abteilungen Chor, Wanderverein, Reitgruppe und Kinderturnen. Zum aktiven Twistetaler Ortsteil gehören außerdem die Jugendfeuerwehr, die „Wilden Bienen“, die Mädchengruppe und die Kaffeedärmer. Man darf gespannt sein auf das TV-Porträt heute um 19.20 Uhr in der Hessenschau. (Foto: -es-)

Bild 5, WLZ, Lokales, am Sonnabend, 17. November 2007

## Elleringhausen als dolles Dorf ausgelost

Aus der WLZ im November 2007

Elleringhausen präsentiert sich als Dorf der Handwerker

TWISTETAL-ELLERINGHAUSEN (-es-). Letzte Woche Herbstes, jetzt Elleringhausen: In der TV-Dauerserie „Dolles Dorf“ ist am Donnerstag Elleringhausen ausgelost worden, um in einem Drei-Minuten-Beitrag in der Hessenschau porträtiert zu werden. Für solches Losglück hatte Ortsvorsteherin Renate Rohde schon seit Langem vorgesorgt und sich einen „Alarmplan“ zurechtgelegt. So hatte sie gestern alle Zahlen und Fakten griffbereit, um den Fernsehreportern gleich alles Wichtige mit an die Hand geben zu können. Die Alarmierung im Ort war kein Problem: Wie ein Lauffeuer hatte sich die Nachricht von der Auslosung im Dorf herumgesprochen.

Die Mitarbeiter der Elleringhäuser Handwerksbetriebe waren schnell zur Stelle, um sich in der für ihre Berufe typischen Montur dem Fernsehteam zu präsentieren.

Pfarrer Michael Böttcher eilte aus Ober-Waroldern herbei, Chorleiterin Kerstin Wilke wurde aus Twiste herbeigerufen und auch Bürgermeister Günther Hartmann kam mit Ehefrau Irene ins Dorfgemeinschaftshaus von Elleringhausen. Das Kamerateam vom Hessenfernsehen wurde mit dem Elleringhäuser Lied begrüßt.

Dann machte man sich daran, das Drehbuch für das Kurzporträt zu planen: Einmalig ist das kleine Elleringhausen mit seinen 185 Einwohnern wegen seiner vielen Handwerksbetriebe und zahlreichen Arbeitsplätzen im Dorf: Es gibt einen Malerbetrieb mit 30 Mitarbeitern, einen Schreinerbetrieb mit zehn Mitarbeitern und eine Schlosserei mit zehn Angestellten.

Ein Dienstleistungsunternehmen in der Natur- und Landschaftspflege beschäftigt sechs Mitarbeiter. Außerdem gibt es in Elleringhausen vier landwirtschaftliche Vollerwerbsbetriebe mit 200 Milchkühen, sieben Nebenerwerbslandwirte, einen selbstständigen CNC-Fräser, einen Techniker, eine Gastwirtschaft und eine Pension in Elleringhausen.

Sport und Kultur vereint der TSV Elleringhausen mit seinen Abteilungen Chor, Wanderclub, Reitgruppe und Kinderturnen. Zum aktiven Twistetaler Ortsteil gehören außerdem die Jugendfeuerwehr, die „wilden Bienen“, die Mädchengruppe und die Kaffeedamen. Man darf gespannt sein auf das TV-Porträt heute um 19.20 Uhr in der Hessenschau.

### Ansehen auch überregional

Schon im Jahre 1994 gewann Elleringhausen an Ansehen, als das gesamte Dorf sich am Regionalentscheid "Unser Dorf" beteiligte.

Die Elleringhäuser mögen die Oberbezeichnung Twistetal nicht so gern, aber durch die Eingemeindung seinerzeit im Jahre 1971 gehört dies nun einmal auch dazu.



## U r k u n d e

### Twistetel-Elleringhausen

hat am  
Regionalentscheid 1994  
des Hessischen Landeswettbewerb  
"Unser Dorf"  
teilgenommen.

DER HESSISCHE MINISTER FÜR  
LANDESENTWICKLUNG, WOHNEN,  
LANDWIRTSCHAFT, FORSTEN  
UND NATURSCHUTZ

  
( Jörg Jordan )  
Staatsminister

**Bild 6, Regionalentscheid Urkunde**

Für uns bleibt es stets "Unser Ellerkusen im Wildetal"

# Elleringhausen

Dorf an der Wilde, einem rechtsseitigen Nebenflüßchen der Twiste. Hausendorf mit 259 Einwohnern.  
Quellen. Staatsarchiv Marburg: Urkunden ab 1230, Akten. Landregister 1537 u. 1541. Langenbecks Nachlaß. Salbuch 1752.  
Literatur. W. Classen 271 f. L. Curtze 501 f. 632. F. A. von Klettenberg, Mskr. 1738. T. I. Kap. II. § 5. Varnhagen, Mskr. Westf. 118.  
Karten. Flurkarte 18. Jh., desgl. 1756, Staatsarchiv Marburg.

**Geschichte.** Eilhardinghusen (1126), Elhartinchusen (1281), Elhardikusen (1331), Elhardinchusen (um 1350), Elderinchusen (1397), Elderkusen (1416), Elleringhusen (1505). — 1126 hat Kloster Corvey hier Besitz. 1281 Dorf genannt; Kloster Berich hat hier Besitz. Um 1350 waldeckisches Lehen. Um 1400 hat Kloster Arolsen den Zehnten. 1470 besaß Kloster Berich einen „großen Hof“. Im 15. Jh. bestand ein Hof der Waldecker Grafen. Noch 1660 eine herrschaftliche Meierei. Sie wurde 1811 durch Fürst Friedrich verkauft. 1537 besaß Kloster Arolsen den Zehnten. Es wird „die Ellenborg“ genannt, die zu dieser Zeit jedoch ein Gehölz war. A. 18. Jh. bestand unterhalb des Dorfes eine Eisenhütte, die um 1740 abgebrochen wurde. Oberhalb des Dorfes war eine Kupferhütte, die nach längerer Stilllegung gleichfalls Mitte 18. Jh. abgebrochen wurde. Bereits 1331 gehörte zu dem Dorfe eine Mühle. Sie wird 1545 von Graf Heinrich dem Kloster Volkhardinghausen geschenkt. — 1738 35 Wohnhäuser. In der Feldmark lag nördlich des Dorfes ehemals das Dorf Osterhausen. Elleringhausen gehörte zum Gericht und Amt Landau und zum Freistuhl Mengeringhausen. Von 1431—1480 wird in E. selbst ein Freistuhl, „die königliche Dingestaid“ „under dem Hagedorn“ erwähnt.

Bild 7, Erwähnungen zu Elleringhausen

## HERKUNFT DES ORTSNAMEN

### Elleringhausen

Dorf an der Wilde, einem rechtsseitigen Nebenflüßchen der Twiste. Hausendorf mit 259 Einwohnern.

Quellen. Staatsarchiv Marburg: Urkunden ab 1230, Akten. Landregister 1537 u. 1541. Langenbecks Nachlaß. Salbuch 1752.

Literatur W. Classen 271 f. L. Curtze 501 f. 632. F.A. von Klettenberg, Mskr. 1738. T. 1. Kap II. § 5. Varnhagen.

Karten. Flurkarte 18. Jh., desgl. 1756, Staatsarchiv Marburg.

Geschichte. Eilhardinghusen (1126), Elhartinchusen (1281), Elhardikusen (1331), Elhardinchusen (um 1350), Elderinchusen (1397), Elderkusen (1416), Elleringhusen (1505).